

**Uzupełnienie do Prognozy Oddziaływania na Środowisko projektu „Lokalnego Programu Rewitalizacji dla Miasta i Gminy Kunów” zgodnie z pismem Regionalnej Dyrekcji Ochrony Środowiska w Kielcach znak: WPN-II.410.13.2018.AN z dnia 02.03.2018 r.**

**Ad. 1**

W załączeniu oświadczenie autora prognozy zgodnie z art. 74a ust. 2 i 3 ustawy z dnia 3 października 2008 r. o udostępnianiu informacji o środowisku i jego ochronie, udziale społeczeństwa w ochronie środowiska oraz o ocenach oddziaływania na środowisko (Dz. U. z 2017 r. poz. 1405 ze zm.).

**Ad. 2**

Poniżej przedstawiono rozszerzoną analizę przedsięwzięć należących do grupy II biorąc pod uwagę ich różnorodny charakter oraz lokalizację. Uzupełniono również analizę oddziaływania przedsięwzięcia nr 1 (Rewitalizacja zdegradowanych terenów przemysłowych po byłej Fabryce Maszyn Rolniczych AGROMET w Kunowie) o wpływ planowanej myjni pojazdów na poszczególne aspekty środowiska.

Aby ocenić wpływ poszczególnych przedsięwzięć na formy ochrony przyrody, w tym obszary NATURA 2000 należałoby dysponować dokładniejszymi danymi np. przebiegiem planowanych ścieżek rowerowych czy dokładną lokalizacją, skalą oraz charakterem planowanej zabudowy w przypadku kompleksu turystycznego czy bazy noclegowej. Nadrzędnym elementem prognozy są informacje na temat zagospodarowania terenów wokół przedsięwzięcia, w szczególności wskazanie odległości przedsięwzięcia od terenów objętych ochroną. Brak tych informacji utrudnia (a w niektórych przypadkach i uniemożliwia), nie tylko kompleksowe, ale nawet pobieżne przeanalizowanie, ewentualnych aspektów środowiskowych planowanych przedsięwzięć. Wyklucza to również określenie środków organizacyjnych, technologicznych lub technicznych służących ograniczeniu ewentualnego niekorzystnego oddziaływania. Niemniej, gdzie to możliwe, sugerowana analiza została przeprowadzona w zakresie adekwatnym do stopnia szczegółowości projektu.

Rozszerzono również analizę położenia względem obszarów zagrożonych powodzią lub podtopieniami.

---

*Przedsięwzięcia związane z przebudową infrastruktury zaopatrzenia w wodę i odprowadzania ścieków wraz z przebudową infrastruktury drogowej - I grupa przedsięwzięć LPR*

---

***Przedsięwzięcie nr 1 - Rewitalizacja zdegradowanych terenów przemysłowych po byłej Fabryce Maszyn Rolniczych AGROMET w Kunowie***

***Wpływ na różnorodność biologiczną***

Prace związane z przebudową sieci wodociągowej, sanitarnej i burzowej oraz budowy myjni samochodów ciężarowych odnosić się będą jedynie do terenów będących już przekształconych, przemysłowych o wysokim stopniu zmian antropogenicznych. Planowana inwestycja nie wpłynie więc w istotny sposób na różnorodność, nawet jeśli będzie wiązała się z utratą pewnych elementów przyrodniczych, niezbędnych do realizacji inwestycji.

- oddziaływanie mieszane, długoterminowe, stałe, pośrednie

***Wpływ na chronione gatunki zwierząt i roślin i grzybów, Obszary Natura 2000***

Planowane przedsięwzięcia nie będą miały negatywnego wpływu na warunki bytowania gatunków zwierząt tu występujących ani zauważalnego wpływu na stan i perspektywy miejscowych populacji. Realizacja przedsięwzięć nie zakłóci migracji ptaków oraz ekspansji nowych gatunków fauny.

Planowane przedsięwzięcia, z uwagi na ich specyfikę i lokalizację nie będą miały negatywnego wpływu na warunki bytowania gatunków roślinnych chronionych. Nie będzie też zauważalnego wpływu na stan i perspektywy

miejscowych populacji. Inwestycje nie stwarzają zagrożenia dla występujących na obszarze chronionych gatunków roślin.

Tereny po byłej Fabryce Maszyn Rolniczych AGROMET znajdują się w sąsiedztwie terenów Natura 2000 Dolina Kamiennej, lecz jak wspomniano wyżej, sam teren rewitalizacji jest silnie zmieniony przez człowieka i nie przewiduje się oddziaływania na gatunki zwierząt i roślin i grzybów, Obszary Natura. Planowana inwestycja, ze względu na skalę, nie zakłóci jednak w drastyczny sposób zachodzących tu relacji nawet jeśli będzie wiązała się z utratą pewnych elementów przyrodniczych, niezbędnych do realizacji inwestycji.

#### ***Wpływ na drożność korytarzy ekologicznych***

Brak wpływu na drożność korytarzy ekologicznych ze względu na ich brak w bezpośrednim otoczeniu.

#### ***Wpływ na zdrowie i warunki życia mieszkańców***

Remont drogi, będący jednym z głównych elementów rewitalizacji terenu, oprócz ewidentnych korzyści w postaci usprawnienia ruchu może również pozytywnie oddziaływać na ludzi poprzez ograniczenia emisji hałasu dzięki zapewnieniu dobrego stanu nawierzchni drogowej oraz ograniczeniu hamowania i przyspieszania ruchu pojazdów.

Planowana budowa myjni pojazdów, sądząc na podstawie liczby mieszkańców w najbliższym terenie, korzystających z myjni, nie będzie obsługiwać zbyt pojazdów, zatem jej wpływ na stan zanieczyszczenia powietrza i hałas nie będzie znaczący. Nie będzie więc znacząco wpływać na zdrowie i warunki życia mieszkańców na sąsiednim terenie.

- oddziaływanie mało znaczące, stałe, bezpośrednie,

#### ***Wpływ na wody powierzchniowe i podziemne***

Przebudowa kanalizacji w istotny sposób przyczyni się do poprawy jakości wód i warunków gruntowo – wodnych. Remont w tym obszarze zmniejszy możliwość wystąpienia awarii przemysłowej a budowa kanalizacji burzowej na obszarach, które są przeznaczone pod przemysł pozwoli uporządkować gospodarkę wodami opadowymi i ściekami na terenie po byłej Fabryce Maszyn Rolniczych AGROMET. Ruch samochodowy (i ewentualne wycieki substancji niebezpiecznych) natomiast może potencjalnie negatywnie wpływać na stan wód podziemnych i powierzchniowych w związku z możliwością infiltracji zanieczyszczeń wraz z wodami opadowymi. Stąd konieczne jest zastosowanie urządzeń oczyszczających wody opadowe od ropopochodnych i zawiesiny.

Budowa myjni samochodowej będzie mieć korzystny wpływ na stan wód w otoczeniu. Ścieki z myjni będą odprowadzane w sposób zorganizowany do kanalizacji, w odróżnieniu od samodzielnego mycia pojazdów z odprowadzaniem ścieków w sposób przypadkowy do gruntu, lub co gorsza do rzeki.

Projektowana myjnia powinna być wyposażona w urządzenia podczyszczające ścieki zmycia, przed wprowadzeniem do kanalizacji. Ścieki z mycia wprowadzone do kanalizacji będą dalej oczyszczane w oczyszczalni ścieków

- oddziaływanie mieszane, pośrednie, stałe

#### ***Wpływ na stan powietrza***

Stan zanieczyszczenia powietrza ze względu na realizację przedsięwzięcia nie ulegnie znaczącemu pogorszeniu. Płynny ruch pojazdów spowoduje ograniczenie emisji spalin. Zarówno w stanie istniejącym, jak i w wyniku zrealizowania przedsięwzięcia nie wystąpią zmiany powodujące przekroczenie dopuszczalnych chwilowych i średniorocznych norm zanieczyszczeń. Mieszkańcy i użytkownicy sąsiednich terenów nie będą narażeni na oddziaływania wynikające ze stanu zanieczyszczenia powietrza.

Budowa myjni samochodowej nie będzie miała istotnego wpływu na stan powietrza ze względu na niewielki ruch pojazdów.

- oddziaływanie mieszane, pośrednie, stałe

#### ***Hałas i wibracje***

W przypadku oddziaływań na zdrowie ludzi obiektów związanych z drogami, identyfikuje się negatywne oddziaływania wywołane hałasem komunikacyjnym. W przypadku budowy nowej drogi oddziaływania na klimat akustyczny można oceniać jedynie negatywnie, natomiast w przypadku przedmiotowego przedsięwzięcia w postaci przebudowy istniejącej już drogi – może grać rolę również pozytywny aspekt w postaci wymiany starej nawierzchni na nową tzw. cichą, co będzie skutkowało zmniejszeniem uciążliwości akustycznej i może się przyczynić do minimalizacji oddziaływań na ludzi pod względem hałasowym – ograniczona zostanie emisja hałasu dzięki zapewnieniu dobrego stanu nawierzchni drogowej oraz ograniczeniu hamowania i przyspieszania ruchu pojazdów.

Na etapie szczegółowego planowania inwestycji należy rozważyć zastosowanie racjonalnych metod ochrony przed hałasem, w tym zastosowanie nawierzchni o korzystnych właściwościach minimalizujących wielkość emisji czy też wykonanie długich ciągów ekranów akustycznych. Przyjmuje się jednak, że względu na charakter i długości drogi - ze względu na niewielki poziom możliwych przekroczeń (ruch pojazdów niewielki) dopuszczalnych wartości hałasu oraz ich lokalny zasięg – wykonanie ekranów będzie nieuzasadnione ekonomicznie.

Przyjmuje się, że hałas urządzeń myjni nie będzie ponadnormatywnie oddziaływał na stan środowiska w otoczeniu ze względu na ograniczony ruch pojazdów.

- oddziaływanie mieszane, pośrednie, stałe, skumulowane

#### ***Wpływ na glebę i rzeźbę terenu***

Przebudowa drogi, jak i kanalizacji spowoduje zarówno przemijające, jak i trwałe oddziaływanie na gleby i powierzchnię ziemi. W fazie realizacji zostaną zajęte tereny planowanego obiektu oraz tereny na zaplecza budowy i drogi technologiczne. Zajęcia pod zaplecza i drogi technologiczne będą mieć charakter tymczasowy i będą lokalizowane przede wszystkim w obrębie terenu planowanego do zajęcia pod inwestycję. Zajmowana powierzchnia zaplecza budowy będzie zminimalizowana ze względu na konieczność zachowania otaczającego terenu i niewkraczania na sąsiednie posesje, w tym ograniczenie oddziaływania na obszary Natura 2000. Po zakończeniu realizacji zajęty będzie teren samej drogi. Pozostałe tereny powinny zostać przywrócone do stanu pierwotnego lub zgodnego z funkcją, którą powinny posiadać docelowo.

Poważnym zagrożeniem jest możliwość zanieczyszczenia gruntu substancjami obcymi dla środowiska, a stosowanymi w czasie budowy. Konieczne jest stosowanie substancji i materiałów zgodnie z zaleceniami producenta.

Mycie pojazdów i odprowadzanie zanieczyszczonych wód przy wcześniejszym podczyszczeniu może pozytywnie wpływać na stan gleb w otoczeniu.

- oddziaływanie mieszane, krótkotrwałe, bezpośrednie, głównie podczas realizacji przedsięwzięcia.

#### ***Wpływ na krajobraz***

Przedmiotowa droga nie będzie elementem całkowicie nowym w krajobrazie. Ponadto należy zauważyć, że omawianym obszarze znajdują się już inne drogi, tak więc kolejny tego typu obiekt nie będzie elementem całkowicie obcym. Stworzy harmonijny układ komunikacyjny.

Ze względu na przemysłowy charakter otoczenia nie przewiduje się, aby myjnia znacząco wpływała na krajobraz.

- oddziaływanie mieszane, długotrwałe, bezpośrednie.

**Wpływ na klimat**

W przypadku omawianego przedsięwzięcia, które jest stosunkowo krótkim odcinkiem drogi wpływ na topoklimat będzie znikomy, zarówno w fazie budowy, jak i eksploatacji. Wpływ inwestycji na klimat w skali globalnej z uwagi na skalę praktycznie nie będzie zauważalny. Poprawa płynności ruchu wpłynie na zmniejszenie emisji do powietrza, a tym samym pośrednio na ograniczenie efektu cieplarnianego.

- oddziaływanie pozytywne, pośrednie

**Wpływ na zabytki**

Brak wpływu na zabytki ze względu na ich brak w bezpośrednim otoczeniu.

**Wpływ na zasady odprowadzania i oczyszczania ścieków**

W związku z przebudową kanalizacji sanitarnej i burzowej nastąpi poprawa w zakresie uporządkowanego sposobu odprowadzania ścieków z aglomeracji Kunów. Ograniczy to również niekontrolowane odprowadzanie ścieków do ziemi i wód, co doprowadzi do redukcji negatywnego wpływu ścieków na środowisko wód podziemnych i powierzchniowych. Wpływ ten będzie zarazem spełniał warunki określone w Ramowej Dyrektywie Wodnej i te wynikające z Warunków Korzystania z Wód Regionu.

Budowa myjni samochodowej może mieć korzystny wpływ na stan wód w otoczeniu – odprowadzanie zanieczyszczonych wód z procesu mycia pojazdów w sposób kontrolowany i bezpieczny (w odróżnieniu od samodzielnego mycia pojazdów) do istniejącej kanalizacji po wcześniejszym podczyszczeniu ścieków i uzyskaniu stosownych pozwoleń.

- oddziaływania pozytywne, długotrwałe, bezpośrednie

**Wpływ na gospodarkę odpadami**

W przypadku prawidłowo prowadzonej gospodarki odpadami na etapie realizacji – brak oddziaływania.

**Wpływ na ochronę kopalni**

Brak oddziaływania.

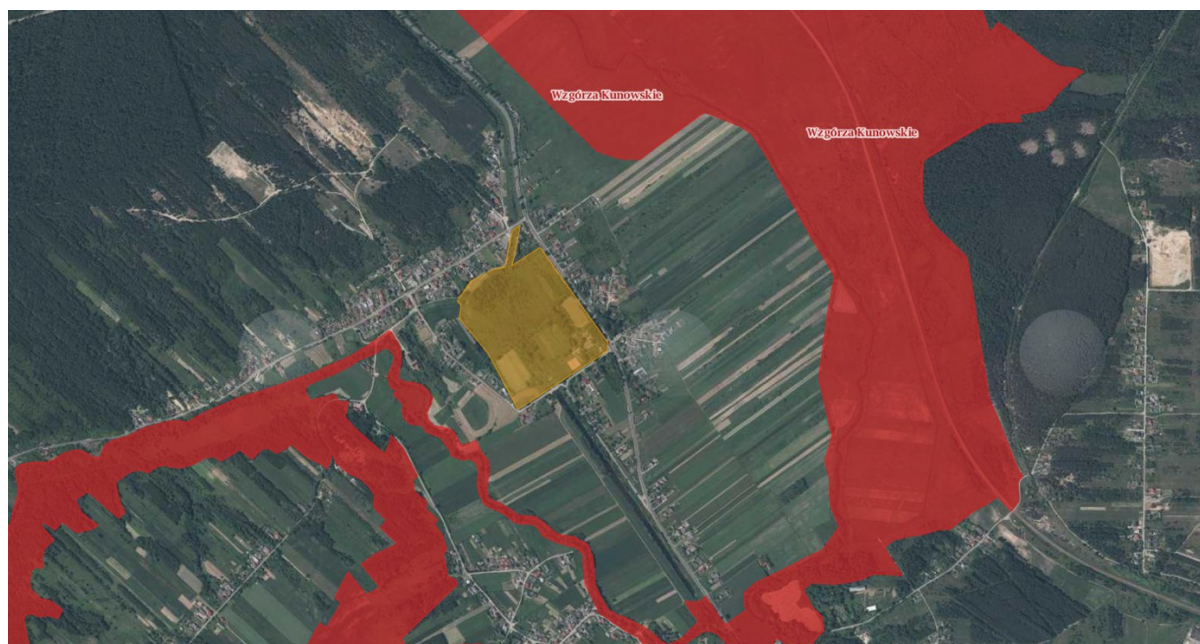
**Wpływ na ryzyko zagrożenia powodziowego**

Brak oddziaływania. Teren objęty rewitalizacją leży poza obszarem zagrożenia powodziowego.

**Wpływ na ryzyko wystąpienia poważnych awarii**

Brak oddziaływania.

## **Przedsięwzięcie nr 2 - Rewitalizacja terenu walcowni w Nietulisku Dużym**



Rysunek – Lokalizacja przedsięwzięcia nr 2 na tle Obszaru NATURA 2000 Wzgórze Kunowskie PLH260039

### **Wpływ na różnorodność biologiczną**

W ramach projektu rewitalizacyjnego nie przewiduje się znaczącej ingerencji w stan środowiska. Zwiększenie atrakcyjności terenu i udostępnienie jego turystom może się wiązać ze zmniejszeniem różnorodności biologicznej terenu. Niemniej, biorąc pod uwagę pierwotne przeznaczenie terenu, nie będzie to negatywnie wpływało na różnorodność biologiczną. Niezwykle istotne jest, aby zachować zadrzewienia i naturalny charakter obszarów niezabudowanych.

– oddziaływania te mogą mieć charakter zarówno długookresowy (w przypadku trawle wprowadzonych zmian do środowiska) lub krótkookresowy, przemijający (dla działań na etapie realizacji – chwilowe zajęcie terenów zielonych przez maszyny i urządzenia)

### **Wpływ na chronione gatunki zwierząt i roślin i grzybów, Obszary Natura 2000**

Prowadzone prace rewitalizacyjne a następnie, na etapie eksploatacji przedsięwzięcia, zwiększenie ilości turystów w bliskim sąsiedztwie siedlisk może wpływać na potencjalnie występujące chronione gatunki zwierząt, roślin i grzybów, niemniej, w przypadku właściwie prowadzonych działań oraz przy uwzględnieniu zakazów i nakazów, o których mowa w art. 51 i 52 ustawy z dnia 16 kwietnia 2004 r. o ochronie przyrody (Dz. U. z 2018 poz. 142 ze zm.) nie przewiduje się negatywnego oddziaływania na chronione gatunki.

Przyjmuje się, że na terenie objętym przedmiotowym przedsięwzięciem nie ma zwierząt ani roślin chronionych a najbliższy obszar NATURA 2000 znajduje się 0.18 km od terenu przeznaczzonego pod rewitalizację.

– oddziaływanie to może mieć różne natężenie, w tym negatywne, skumulowane i wtórne

### **Wpływ na drożność korytarzy ekologicznych**

Brak wpływu na drożność korytarzy ekologicznych - brak w bezpośrednim otoczeniu.

### **Wpływ na zdrowie i warunki życia mieszkańców**

Przedsięwzięcie to będzie pozytywnie oddziaływać na warunki życia mieszkańców. Nie przewiduje się, poza potencjalnym zwiększonym ruchem samochodowym, (zwiększona emisja do powietrza), negatywnych oddziaływań na zdrowie ludzi.– oddziaływania mieszane, długoterminowe.

#### ***Wpływ na wody powierzchniowe i podziemne***

Wpływ na stan wód powierzchniowych, jak i podziemnych będzie uzależniony od sposobu rozwiązania gospodarki ściekowej i odpadowej na terenie przeznaczonym dla usług turystycznych. W rozwiązaniach projektowych realizacji poszczególnych zadań należy bezwzględnie przestrzegać zakazu odprowadzania nieoczyszczonych lub niedostatecznie oczyszczonych ścieków do wód powierzchniowych lub do gruntu. W przypadku miejsc postojowych i parkingów – wody opadowe (dla powierzchni powyżej 0,1 ha) należy odprowadzać po uprzednim oczyszczeniu od zawiesiny i substancji ropopochodnych.

Należy dodać, że zachowanie czystych zasobów wód podziemnych, poprawa jakości wód powierzchniowych są kluczowymi zadaniami wynikającymi z mpzp i warunków użytkowania Obszaru Chronionego Krajobrazu Doliny Kamiennej i działania zaplanowane w ramach LPR powinny zostać tak zaprojektowane, aby nie wpłynęły ujemnie na stan ekologiczny wód powierzchniowych i podziemnych oraz na cele środowiskowe dla nich określone w Planie gospodarowania wodami na obszarze dorzecza Wisły.

Zagospodarowanie dawnego zbiornika wodnego może pozytywnie wpłynąć na stan małej retencji.

- oddziaływanie mieszane, długoterminowe lub chwilowe (tylko w okresie realizacji)

#### ***Wpływ na stan zanieczyszczenia powietrza***

Wpływ tej grupy przedsięwzięć rewitalizacyjnych na stan zanieczyszczenia powietrza będzie mieszany. Pogorszenie jakości powietrza atmosferycznego w trakcie realizacji inwestycji i w okresie eksploatacji poprzez emisję pyłów i gazów. Potencjalne zwiększenie ruchu samochodowego, w ramach zwiększonego ruchu turystycznego, to jednak negatywny aspekt realizacji.

- oddziaływania mieszane (w tym wtórne), długoterminowe

#### ***Hałas i wibracje***

Wpływ tej grupy przedsięwzięć rewitalizacyjnych na klimat akustyczny będzie się przejawiał głównie w trakcie realizacji i będzie przejściowy. Gwar i głośne zachowania turystów mogą płoszyć zwierzęta.- oddziaływania zarówno krótkotrwałe (w przypadku wykonywania robót o charakterze budowlanym i adaptacyjnym) oraz długoterminowe (hałas „turystyczny”) o zmiennym natężeniu w zależności od zainteresowania i pór roku.

#### ***Wpływ na glebę i rzeźbę terenu***

Wpływ tej grupy przedsięwzięć rewitalizacyjnych na rzeźbę terenu będzie znikomy. Nie planuje się robót w wąwozach i dolinach rzecznych, ani wykopów niszczących istniejącą rzeźbę terenu. Wpływ na glebę będzie uzależniony od sposobu rozwiązania gospodarki ściekowej i odpadowej na terenie przeznaczonym dla usług turystycznych. W rozwiązaniach projektowych realizacji poszczególnych zadań należy bezwzględnie przestrzegać zakazu odprowadzania nieoczyszczonych lub niedostatecznie oczyszczonych ścieków do wód powierzchniowych lub do gruntu. W przypadku miejsc postojowych i parkingów – wody opadowe (dla powierzchni powyżej 0,1 ha) należy odprowadzać po uprzednim oczyszczeniu od zawiesiny i substancji ropopochodnych. Przy zachowaniu powyższych warunków wpływ na glebę będzie niewielki. Zachowanie potencjału gleb, będzie realizowane poprzez przywrócenia walorów przyrodniczych, terenów zdewastowanych i zdegradowanych, a więc i ograniczenia zanieczyszczenia gleby oraz zmniejszenie zagrożenia erozją. Racjonalna gospodarowanie obiektami o charakterze turystycznym pozwoli zachować właściwy chemizm gleb i zapobiegać jej degradacji.

- oddziaływanie mieszane, długoterminowe

### ***Wpływ na krajobraz***

Wpływ na krajobraz będzie korzystny dla terenów zdewastowanych lub zaniedbanych, a przeznaczonych dla usług turystycznych. Poprawi się estetyka tych terenów. Lokalizacja usług turystycznych może wpływać na ogólny widok otaczającego terenu przyrodniczego, jednak nie planuje się wysokich ani wielkich gabarytowo obiektów, które mogłyby przesłaniać piękne przyrodniczo widoki. Wpływ ten będzie więc niewielki.

- oddziaływanie negatywne krótkookresowe na etapie realizacji i pozytywne długoterminowe w fazie eksploatacji.
- oddziaływanie pozytywne, długoterminowe

### ***Wpływ na klimat***

Przedsięwzięcie nie będzie mieć wpływu na klimat. Wśród rekomendowanych działań adaptacyjnych do zmian klimatu na terenie województwa świętokrzyskiego ([www.klimada.mos.gov.pl](http://www.klimada.mos.gov.pl)) jest ochrona przeciwpowodziowa obszarów położonych na terenach zalewowych, zachowanie różnorodności biologicznej siedlisk półnaturalnych, rekultywacja terenów zdegradowanych, w tym terenów posiarkowych, w związku z czym na etapie realizacji i eksploatacji przedsięwzięcia rewitalizacyjnego należy uwzględnić powyższe wytyczne.

### ***Wpływ na zabytki***

Wpływ na zabytki będzie miał charakter pozytywny szczególnie biorąc pod uwagę planowa opiekę nad realizacją przedsięwzięcia - w tym, zabezpieczenia ruin starej walcowni - Świętokrzyskiego Wojewódzkiego Konserwatora Zabytków. Uchroni to zabytki przed popadaniem w dalszą ruinę.

- oddziaływanie pozytywne, trwałe.

### ***Wpływ na zasady odprowadzania i oczyszczania ścieków***

Jak opisano wcześniej, zasady odprowadzania i oczyszczania ścieków muszą być zachowane zgodnie z obowiązującym prawem. W rozwiązaniach projektowych realizacji poszczególnych zadań należy bezwzględnie przestrzegać zakazu odprowadzania nieoczyszczonych lub niedostatecznie oczyszczonych ścieków do wód powierzchniowych lub do gruntu. W przypadku miejsc postojowych i parkingów – wody opadowe (dla powierzchni powyżej 0,1 ha) należy odprowadzać po uprzednim oczyszczeniu od zawiesiny i substancji ropopochodnych. Właściwe przeprowadzenie projektów LPR w tym aspekcie pozwoli na spełnienie wymogów Ramowej Dyrektywy Wodnej oraz ustaleń wynikających z AKOŚK.

### ***Wpływ na gospodarkę odpadami***

W przypadku prawidłowo prowadzonej gospodarki odpadami na etapie realizacji i eksploatacji tj. gospodarka odpadami musi być uporządkowana, z zaprojektowaniem odpowiedniej ilości pojemników do gromadzenia odpadów, systematycznego ich opróżniania tak, aby nie zalegały bezpośrednio na powierzchni ziemi. Przy zastosowaniu ww. zaleceń (i oczywiście ich przestrzeganiu) oddziaływanie będzie niewielkie lub nie będzie występować.

### ***Wpływ na ochronę kopalni***

Brak oddziaływania.

### ***Wpływ na ryzyko zagrożenia powodziowego***

Teren objęty rewitalizacją leży poza obszarem zagrożenia powodziowego (zgodnie z danymi udostępnionymi na stronie [www.isok.gov.pl](http://www.isok.gov.pl)), niemniej ze względu na historię podtopień na terenie gminy należy wziąć pod uwagę możliwe ryzyko i wykonywać prace konserwatorskie w sposób chroniący zabudowę oraz należy zapewnić właściwe skanalizowanie rewitalizowanego obiektu.

### ***Wpływ na ryzyko wystąpienia poważnych awarii***

Brak oddziaływania.

**Przedsięwzięcie nr 6 - Zabezpieczenie i przebudowa obiektów gospodarczych dawnej walcowni żelaza w Nietulisku Fabrycznym z dostosowaniem ich do funkcji turystycznych i kulturalnych.**



Rysunek – Lokalizacja przedsięwzięcia nr 6 na tle Obszaru NATURA 2000 Wzgórze Kunowskie PLH260039

**Wpływ na różnorodność biologiczną**

W ramach projektu rewitalizacyjnego nie przewiduje się ingerencji w stan środowiska.

**Wpływ na chronione gatunki zwierząt i roślin i grzybów, Obszary Natura 2000**

Przyjmuje się, że na terenie objętym przedmiotowym przedsięwzięciem nie ma zwierząt ani roślin chronionych a najbliższy obszar NATURA 2000 znajduje się 0.18 km od terenu przeznaczanego pod rewitalizację

– oddziaływanie neutralne

**Wpływ na drożność korytarzy ekologicznych**

Brak wpływu na drożność korytarzy ekologicznych - brak w bezpośrednim otoczeniu.

**Wpływ na zdrowie i warunki życia mieszkańców**

W ramach projektu przebudowany zostanie budynek stajni i magazynu wyrobów z dostosowaniem go do prowadzenia działalności kulturalnej a odbiorcami projektu będą turyści, mieszkańcy gminy Kunów, uczniowie przedszkola i szkoły podstawowej. Zagospodarowany zostanie również teren wokół budynku. Oddanie na cele kulturalno-rekreacyjne przebudowanych obiektów wpłynie pozytywnie na warunki życia mieszkańców.

– oddziaływania pozytywne, długoterminowe.

**Wpływ na wody powierzchniowe i podziemne**

Przebudowa budynków w ramach tego przedsięwzięcia rewitalizacyjnego, będzie miała niewielki wpływ na wody powierzchniowe i podziemne.

- oddziaływanie neutralne



### ***Wpływ na stan zanieczyszczenia powietrza***

Na etapie realizacji będzie miała miejsce emisja związana z ruchem pojazdów dowożących materiały budowlane i użyciem maszyn i urządzeń do prac budowlanych. Emisja ta będzie miała charakter przemijający. Zwiększony ruch samochodowy, w ramach zwiększonego ruchu turystycznego, to jedyny potencjalnie negatywny aspekt omawianego przedsięwzięcia. Pozytywnym aspektem jest montaż na dachu budynku baterii słonecznych, która pozwoli na zmniejszenie kosztów utrzymania szkoły (ogrzewanie/prąd)

- na etapie realizacji oddziaływanie krótkotrwałe, przemijające, - na etapie eksploatacji mieszane, długoterminowe

### ***Hałas i wibracje***

Wpływ tej grupy przedsięwzięć rewitalizacyjnych na klimat akustyczny będzie się przejawiał głównie w trakcie realizacji i będzie przejściowy i będzie się ograniczał jedynie do prac budowlano-adaptacyjnych.

- oddziaływania zarówno krótkotrwałe (w przypadku wykonywania robót o charakterze budowlanym i adaptacyjnym) oraz długoterminowe (hałas „turystyczny”) o zmiennym natężeniu w zależności od zainteresowania i pór roku.

### ***Wpływ na glebę i rzeźbę terenu***

Brak wpływu na rzeźbę terenu. W trakcie budowy istnieje potencjalne niebezpieczeństwo zanieczyszczenia gruntów substancjami ropopochodnymi pochodzącymi ze sprzętu budowlanego i środków transportu (potencjalne mikrowycieki olejów przekładniowych, silnikowych, paliwa, itp.).

- działania potencjalnie negatywne, krótkoterminowe

### ***Wpływ na krajobraz***

Oddziaływanie chwilowe na etapie realizacji inwestycji (maszyny budowlane, rusztowania) Wpływ na krajobraz będzie korzystny dla terenów zdewastowanych lub zaniedbanych, a przeznaczonych dla usług turystycznych. Poprawi się estetyka tych terenów.

- oddziaływanie negatywne krótkookresowe na etapie realizacji i pozytywne długoterminowe w fazie eksploatacji.

### ***Wpływ na klimat***

Przedsięwzięcia przewidziane do realizacji w turystyce nie będą mieć wpływu na klimat.

W ramach odpowiedzi na zmiany klimatu obiekty powinny być projektowane w sposób zabezpieczający przed skutkami zmian klimatycznych, w tym silnych wiatrów i powodzi.

### ***Wpływ na zabytki***

Dla obiektów poddanych rewitalizacji (odbudowa murów i dachu małej stajni) działania będą mieć wpływ pozytywny, trwałe.

### ***Wpływ na zasady odprowadzania i oczyszczania ścieków***

W ramach przebudowy obiektu małej walcowni powstaną sanitariaty, a zasady odprowadzania i oczyszczania ścieków będą zachowane zgodnie z obowiązującym prawem.

- oddziaływanie neutralne

### ***Wpływ na gospodarkę odpadami***

W przypadku prawidłowo prowadzonej gospodarki odpadami na etapie realizacji i eksploatacji przedsięwzięcie to nie będzie miało wpływu na gospodarkę odpadami w okolicy.

### ***Wpływ na ochronę kopalni***

Brak oddziaływania.

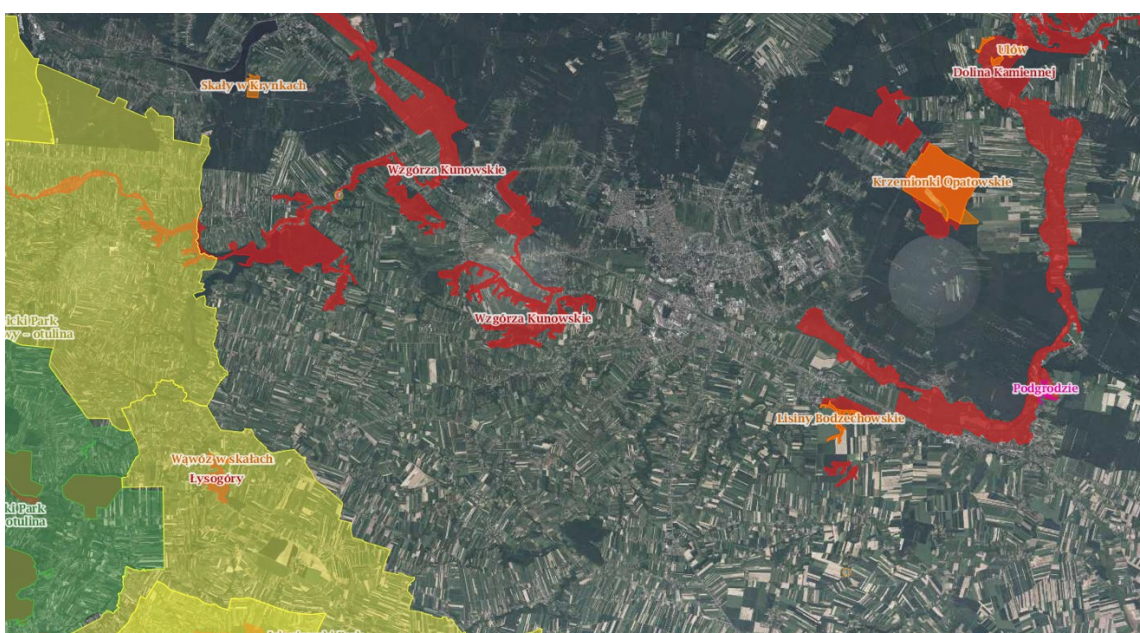
#### **Wpływ na ryzyko zagrożenia powodziowego**

Brak oddziaływania. Teren objęty rewitalizacją leży poza obszarem zagrożenia powodziowego (zgodnie z danymi udostępnionymi na stronie [www.isok.gov.pl](http://www.isok.gov.pl)), niemniej ze względu na historię podtopień na terenie gminy należy wziąć pod uwagę możliwe ryzyko i wykonywać prace konserwatorskie w sposób chroniący zabudowę oraz należy zapewnić właściwe skanalizowanie rewitalizowanego obiektu.

#### **Wpływ na ryzyko wystąpienia poważnych awarii**

Brak oddziaływania.

### **Przedsięwzięcie nr 8 - W dolinie rzeki Świśliny i zapory Wióry - wycieczki rowerowe szlakiem Gombrowicza- od Małoszyc do Dołów Biskupich.**



Rysunek – Lokalizacja miejscowości między którymi mają przebiegać wycieczki rowerowe w ramach przedsięwzięcia nr 8 na tle Obszaru NATURA 2000 Wzgórze Kunowskie PLH260039

#### **Wpływ na różnorodność biologiczną**

W ramach projektu rewitalizacyjnego nie przewiduje się ingerencji w różnorodność biologiczną. Organizowane wycieczki prawdopodobnie będą się odbywać po istniejących drogach.

#### **Wpływ na chronione gatunki zwierząt i roślin i grzybów, Obszary Natura 2000**

Biorąc pod uwagę, że planowana trasa wycieczek może przebiegać przez Obszar NATURA 2000, na etapie ich planowania i realizacji należy wdrażać działania mające na celu minimalizację wpływu przedsięwzięcia na cele ochrony obszarów NATURA 2000. Właściwe oznakowanie (informacje o formach ochrony przyrody na danym terenie), wyposażenie w odpowiednią infrastrukturę (tylko wyznaczone miejsca postojowe wyposażone w śmietniki). Pozytywne oddziaływanie może się wiązać z polepszeniem wiedzy ludzi nt. form ochrony przyrody w otoczeniu i zasad jej ochrony. Trasy piesze i rowerowe powinny być wyznaczone przy udziale specjalistów przyrodników konsultujących ten przebieg, co pozwoli na wyznaczenie takich odcinków, które w jak najmniejszym stopniu ingerują w zasoby przyrody.

– oddziaływanie mieszane

#### ***Wpływ na drożność korytarzy ekologicznych***

Brak wpływu na drożność korytarzy ekologicznych - brak w bezpośrednim otoczeniu.

#### ***Wpływ na zdrowie i warunki życia mieszkańców***

Brak negatywnego wpływu na zdrowie i warunki życia mieszkańców. Polepszeniu ulegnie świadomość mieszkańców, jak i wzrośnie liczba możliwych sposobów spędzania czasu na świeżym powietrzu, co wpływa na ogólny dobrostan ludzi

- oddziaływania pozytywne, długoterminowe.

#### ***Wpływ na wody powierzchniowe i podziemne***

W ramach tego przedsięwzięcia rewitalizacyjnego nie będzie miał miejsca wpływ na wody powierzchniowe.

- oddziaływanie neutralne

#### ***Wpływ na stan powietrza***

Brak oddziaływania na stan powietrza.

#### ***Hałas i wibracje***

Hałas w ramach przedmiotowego przedsięwzięcia będzie spowodowany głównie obecnością turystów.

- oddziaływanie długoterminowe (hałas „turystyczny”) o zmiennym natężeniu w zależności od zainteresowania i pór roku.

#### ***Wpływ na glebę i rzeźbę terenu***

Brak wpływu na glebę i rzeźbę terenu.

#### ***Wpływ na krajobraz***

Brak oddziaływania na krajobraz.

#### ***Wpływ na klimat***

Przedsięwzięcia przewidziane do realizacji w turystyce nie będą mieć wpływu na klimat.

W ramach odpowiedzi na zmiany klimatu obiekty, a także trasa szlaku/ścieżki powinny być projektowane w sposób zabezpieczający przed skutkami powodzi.

#### ***Wpływ na zabytki***

Przy właściwym oznakowaniu i zadbaniu o informacje jak korzystać z zabytkowych obiektów – nie przewiduje się negatywnego oddziaływania przedsięwzięcia na zabytki.

#### ***Wpływ na zasady odprowadzania i oczyszczania ścieków***

Brak oddziaływania.

#### ***Wpływ na gospodarkę odpadami***

W przypadku prawidłowo prowadzonej gospodarki odpadami na etapie realizacji i eksploatacji przedsięwzięcie to nie będzie miało wpływu na gospodarkę odpadami w okolicy.

#### ***Wpływ na ochronę kopalni***

Brak oddziaływania.

#### ***Wpływ na ryzyko zagrożenia powodziowego***

Brak oddziaływania. Teren objęty rewitalizacją leży poza obszarem zagrożenia powodziowego (zgodnie z danymi udostępnionymi na stronie [www.isok.gov.pl](http://www.isok.gov.pl)), niemniej ze względu na historię podtopień na terenie gminy należy wziąć pod uwagę możliwe ryzyko i wytyczyć trasy w sposób uwzględniający powyższe ryzyko.

***Wpływ na ryzyko wystąpienia poważnych awarii***

Brak oddziaływania.

***Przedsięwzięcie nr 9 - Stworzenie kompleksu turystyczno - sportowego nad rzeką Świśliną w dawnych posiadłościach Witulin - rodziny Gombrowiczów.***



Rysunek – Prawdopodobna lokalizacja obiektów w ramach przedsięwzięcia nr 9 na tle Obszaru NATURA 2000 Wzgórze Kunowskie PLH260039

***Wpływ na różnorodność biologiczną***

W odniesieniu do przedsięwzięć związanych z szeroko pojętą turystyką, w której docenia się i eksponuje walory przyrodnicze terenu należy wskazać, że właściwie przeprowadzony proces inwestycyjny może skutkować pozytywnym wpływem na różnorodność biologiczną poprzez jej świadomą ochronę, nie niszczenie siedlisk itp. Niemniej budowa i eksploatacja obiektów takich jak kompleks turystyczno- sportowy, może wpłynąć negatywnie na różnorodność biologiczną.

Wszelkie prace będą miały miejsce w obrębie majątku Gąbrowiczów, w tym - plac zabaw, siłownie zewnętrzne, przechowalnia i wypożyczalnia sprzętu wodnego, więc oddziaływanie ograniczy się do tego terenu. Po remoncie budynku tzw. Wagi planuje się stworzyć wypożyczalnię kajaków i rowerów wodnych i zwiększony ruch tego sprzętu w obrębie nurtu rzeki może negatywnie wpłynąć na potencjalne siedliska i różnorodność biologiczną terenów wokół rzeki Świśliny. Dla ograniczenia tego wpływu należy ograniczyć liczbę sprzętu do niezbędnego minimum

– oddziaływania te mogą mieć charakter zarówno długookresowy (w przypadku trwale wprowadzonych zmian do środowiska) lub krótkookresowy, przemijający (dla działań na etapie realizacji – chwilowe zajęcie terenów zielonych przez maszyny i urządzenia)

### ***Wpływ na chronione gatunki zwierząt i roślin i grzybów, Obszary Natura 2000***

Spośród znaczących oddziaływań można wskazać wzrost oddziaływań negatywnych związanych z rozwojem turystyki. Zwiększenie ilości turystów w bliskim sąsiedztwie siedlisk czy obszarów Natura może skutkować ich zubożeniem. Szczegółowa analiza (oddziaływania, w tym oddziaływania bezpośrednie, pośrednie, wtórne, skumulowane, krótkoterminowe, średnioterminowe i długoterminowe, stałe i chwilowe oraz pozytywne i negatywne, na cele i przedmiot ochrony obszaru Natura 2000 oraz integralność tego obszaru, a także na środowisko, a w szczególności na: różnorodność biologiczną, ludzi, zwierzęta, rośliny, wodę, powietrze, powierzchnię ziemi, krajobraz, klimat, zasoby naturalne, zabytki, dobra materialne z uwzględnieniem zależności między tymi elementami środowiska i między oddziaływaniami na te elementy) powinna być zawarta w ocenach oddziaływania na środowisko przedsięwzięć kwalifikowanych wg Rozporządzenia Rady Ministrów z dnia 9 listopada 2010 roku w sprawie przedsięwzięć mogących znacząco oddziaływać na środowisko (tekst jednolity: Dz. U. z 2016 r. poz.71). Szczegółowe wnioski mogą być generowane jedynie po przedstawieniu konkretnych zadań, szczegółowego projektu, lokalizacji. Niemniej, zwiększony ruch samochodowy, hałas i sama obecność turystów najprawdopodobniej będzie miała negatywny wpływ na potencjalne siedliska zwierząt i obszar NATURA 2000. Konieczne są rozwiązania organizacyjne mające na celu minimalizację negatywnych oddziaływań.

– oddziaływanie to może mieć różne natężenie, w tym negatywne, skumulowane i wtórne w przypadku niewłaściwie wytyczonego obszaru działań.

### ***Wpływ na drożność korytarzy ekologicznych***

Brak wpływu na drożność korytarzy ekologicznych - brak w bezpośrednim otoczeniu.

### ***Wpływ na zdrowie i warunki życia mieszkańców***

Przedsięwzięcie to będzie pozytywnie oddziaływać na warunki życia, a także na stan zdrowia mieszkańców i wpłyną na poczucie lokalnej tożsamości. Budowa nowych obiektów rekreacyjnych, a także stworzenie wysokiej jakości oferty turystycznej wpłynie pozytywnie na aktywizację mieszkańców miasta oraz możliwość wypoczynku i rekreacji zarówno mieszkańców, jak i turystów.

– oddziaływania pozytywne, długoterminowe.

### ***Wpływ na wody powierzchniowe i podziemne***

Wpływ na stan wód powierzchniowych, jak i podziemnych będzie uzależniony od stopnia ingerencji w stan wód. W rozwiązaniach projektowych realizacji poszczególnych zadań należy bezwzględnie przestrzegać zakazu odprowadzania nieoczyszczonych lub niedostatecznie oczyszczonych ścieków do wód powierzchniowych lub do gruntu. Należy uwzględnić wpływ, jak może mieć obecność turystów i punktów o charakterze turystyczno rekreacyjnym w pobliżu rzeki (w tym, zanieczyszczenie wód, zwiększona ilość śmieci w związku z obecnością turystów). Gospodarka odpadami musi być uporządkowana, z zaprojektowaniem odpowiedniej ilości pojemników do gromadzenia odpadów, systematycznego ich opróżniania tak, aby nie zalegały bezpośrednio na powierzchni ziemi. Uporządkowanie terenu w otoczeniu, zadbanie o odpowiednią ilość pojemników na śmieci może mieć też pozytywny wpływ na wody w otoczeniu przedsięwzięcia.

W przypadku budowy miejsc postojowych i parkingów – wody opadowe (dla powierzchni powyżej 0,1 ha) należy odprowadzać po uprzednim oczyszczeniu od zawiesiny i substancji ropopochodnych.

Należy dodać, że zachowanie czystych zasobów wód podziemnych, poprawa jakości wód powierzchniowych są kluczowymi zadaniami wynikającymi z mpzp i warunków użytkowania Obszaru Chronionego Krajobrazu Doliny Kamiennej i działania zaplanowane w ramach LPR powinny zostać tak zaprojektowane, aby nie wpłynęły ujemnie na stan ekologiczny wód powierzchniowych i podziemnych oraz na cele środowiskowe dla nich określone w Planie gospodarowania wodami na obszarze dorzecza Wisły.

- oddziaływanie mieszane, długoterminowe (w przypadku wprowadzenia trwałych zmian (kąpieliska, miejsca przebywania turystów) lub chwilowe (tylko w okresie realizacji)

#### ***Wpływ na stan zanieczyszczenia powietrza***

Może nastąpić niewielkie pogorszenie jakości powietrza atmosferycznego w trakcie realizacji inwestycji i w okresie eksploatacji (głównie w okresie letnim) poprzez emisję pyłów i gazów z silników samochodów. Emisje będą mieć głównie charakter niezorganizowany i nie przewiduje się ponadnormatywnego oddziaływania na stan powietrza w okolicy.

- oddziaływania mieszane (w tym wtórne), długoterminowe

#### ***Hałas i wibracje***

Wpływ tej grupy przedsięwzięć rewitalizacyjnych na klimat akustyczny będzie się przejawiał głównie w trakcie realizacji i będzie przejściowy. Gwar i głośne zachowania turystów mogą płoszyć zwierzęta, niemniej, należy wspomnieć, że w bezpośrednim otoczeniu przedsięwzięcia znajduje się szkoła i przedszkole.

- oddziaływania zarówno krótkotrwałe (w przypadku wykonywania robót o charakterze budowlanym i adaptacyjnym) oraz długoterminowe (hałas „turystyczny”) o zmiennym natężeniu w zależności od zainteresowania i pór roku.

#### ***Wpływ na glebę i rzeźbę terenu***

Wpływ na glebę uzależniony od stopnia prac wchodzących w skład przedsięwzięcia. Przejściowe oddziaływania na powierzchnię ziemi będzie miało miejsce w trakcie prac budowlano-remontowych. Prace w ramach takich zadań jak np. plac zabaw, siłownie zewnętrzne, przechowalnia i wypożyczalnia sprzętu wodnego będą polegały na zajęciu powierzchni terenu oraz zmianach struktury gruntu (zagęszczenia, usunięcie warstwy humusu, sztuczne nasypy itp.) pod powierzchnią i w bezpośrednim sąsiedztwie prowadzonych prac. Podobne oddziaływania występować będą również w punktach czasowego składowania materiałów budowlanych i elementów konstrukcyjnych.

Ze względu na stan siedlisk w ramach obszaru Natura 2000 powinno się tak zaplanować teren pod kompleks turystyczno-rekreacyjny, aby nie prowadzić prac w dolinach rzecznych, ani wykopów niszczących istniejącą rzeźbę terenu.

W przypadku budowy miejsc parkingowych i postojowych dla powierzchni >0,1 ha należy zaprojektować te tereny w sposób uwzględniający podczyszczanie wód opadowych w separatorach ropopochodnych.

Racjonalna gospodarowanie obiektami o charakterze turystycznym pozwoli zachować właściwy chemizm gleb i zapobiegać jej degradacji.

- oddziaływanie mieszane, długoterminowe

#### ***Wpływ na krajobraz***

Wpływ na krajobraz będzie korzystny dla terenów zdewastowanych lub zaniedbanych, a przeznaczonych dla usług turystycznych. Lokalizacja usług turystycznych może wpływać na ogólny widok otaczającego terenu przyrodniczego, jednak nie planuje się wysokich ani wielkich gabarytowo obiektów, które mogłyby przesłaniać piękne przyrodniczo widoki. Wpływ ten będzie więc niewielki.

- oddziaływanie długookresowe na etapie realizacji i pozytywne długoterminowe w fazie eksploatacji.

**Wpływ na klimat**

Przedsięwzięcia przewidziane do realizacji w turystyce nie będą mieć wpływu na klimat.

W ramach odpowiedzi na zmiany klimatu obiekty powinny być projektowane w sposób zabezpieczający przed skutkami powodzi, silnych wiatrów itp.

**Wpływ na zabytki**

Specyfika prac modernizacyjnych wpłynie korzystnie na zabytki, nie powodując negatywnych oddziaływań i nie ingerując bezpośrednio w środowisko przyrodnicze.

- oddziaływanie pozytywne, bezpośrednio i długoterminowe.

**Wpływ na zasady odprowadzania i oczyszczania ścieków**

Nie przewiduje się, aby przedsięwzięcie negatywnie oddziaływało na sposób odprowadzania ścieków. Należy uwzględnić odpowiednią ilość sanitariatów w celu obsługi miejsc o charakterze turystycznym.

**Wpływ na gospodarkę odpadami**

W przypadku prawidłowo prowadzonej gospodarki odpadami na etapie realizacji i eksploatacji tj. gospodarka odpadami musi być uporządkowana, z zaprojektowaniem odpowiedniej ilości pojemników do gromadzenia odpadów, systematycznego ich opróżniania tak, aby nie zalegały bezpośrednio na powierzchni ziemi. Przy zastosowaniu ww. zaleceń i oczywiście ich przestrzeganiu) oddziaływanie będzie niewielkie lub nie będzie występować.

**Wpływ na ochronę kopalni**

Brak oddziaływania.

**Wpływ na ryzyko zagrożenia powodziowego**

Brak oddziaływania. Teren objęty rewitalizacją leży poza obszarem zagrożenia powodziowego (zgodnie z danymi udostępnionymi na stronie [www.isok.gov.pl](http://www.isok.gov.pl)), niemniej ze względu na historię podtopień na terenie gminy należy wziąć pod uwagę możliwe ryzyko i wykonywać prace konserwatorskie w sposób chroniący zabudowę oraz należy zapewnić właściwe skanalizowanie rewitalizowanego obiektu i zadbać o odpowiednią ilość sanitariatów (a w przypadku urządzeń przenośnych o ich terminowe serwisowanie).

**Wpływ na ryzyko wystąpienia poważnych awarii**

Brak oddziaływania.

**Przedsięwzięcie nr 10 - W dolinie rzeki Świśliny i do zapory Wióry - utworzenie bazy noclegowej - czyli agroturystyka.**



Rysunek – Prawdopodobna lokalizacja obiektów w ramach przedsięwzięcia nr 10 na tle Obszaru NATURA 2000 Wzgórze Kunowskie PLH260039

Oddziaływanie na poszczególne komponenty środowiska będzie bardzo podobne jak przypadku przedsięwzięcia nr 9.

**Wpływ na różnorodność biologiczną**

W odniesieniu do przedsięwzięć związanych z szeroko pojętą turystyką i agroturystyką należy wskazać, że właściwie przeprowadzony proces inwestycyjny może skutkować pozytywnym wpływem na różnorodność biologiczną, niemniej, w przedstawionym przypadku nie ma informacji o skali, rozmieszczeniu i ilości obiektów rozumianych jako „agroturysta” ani też ile punktów gastronomicznych powstanie.

Zgodnie z nazwą i opisem przedsięwzięcia prace będą miały miejsce między Witulinem a zaporą Wióry czyli mogą wpływać na szeroki obszar. Może też się zdarzyć, że przedsięwzięcie to będzie obejmowało jedynie kilka punktów oddalonych od miejsc charakteryzujących się wysoką bioróżnorodnością.

– oddziaływania te mogą mieć charakter zarówno długookresowy (w przypadku trwałych wprowadzonych zmian do środowiska) lub krótkookresowy (sezonowe punkty gastronomiczne), przemijający (dla działań na etapie realizacji – chwilowe zajęcie terenów zielonych przez maszyny i urządzenia)

**Wpływ na chronione gatunki zwierząt i roślin i grzybów, Obszary Natura 2000**

W zależności od charakteru planowanej zabudowy negatywne oddziaływania mogą mieć różnorodny charakter. Zwiększenie ilości turystów w bliskim sąsiedztwie siedlisk obszarów Natura może skutkować ich zubożeniem. Zwiększony ruch samochodowy, hałas i sama obecność turystów najprawdopodobniej będzie miała negatywny wpływ na potencjalne siedliska zwierząt i obszar NATURA 2000 (o ile przedmiotowe inwestycje będą



zlokalizowane na tych obszarach, lub w ich bezpośrednim sąsiedztwie). Niezależnie od skali konieczne są jednak rozwiązania organizacyjne mające na celu minimalizację negatywnych oddziaływań.

– oddziaływanie to może mieć różne natężenie, w tym negatywne, skumulowane i wtórne w przypadku niewłaściwie wytyczonego obszaru działań.

#### ***Wpływ na drożność korytarzy ekologicznych***

Brak wpływu na drożność korytarzy ekologicznych - brak w bezpośrednim otoczeniu.

#### ***Wpływ na zdrowie i warunki życia mieszkańców***

Przedsięwzięcie to będzie pozytywnie oddziaływać na bezpośrednie otoczenie mieszkańców i stan zdrowia mieszkańców. Nowe obiekty o charakterze turystyczno-gastronomicznym to również nowe miejsca pracy i polepszenie jakości życia okolicznej ludności.

– oddziaływania pozytywne, długoterminowe.

#### ***Wpływ na wody powierzchniowe i podziemne***

Na etapie realizacji przedsięwzięcia istnieje potencjalne niebezpieczeństwo zanieczyszczenia gruntów substancjami ropopochodnymi ze sprzętu budowlanego i środków transportu. Zabezpieczeniem przed tego typu sytuacjami będzie wykorzystywanie jedynie sprawnego sprzętu budowlanego oraz wyposażenie placu budowy (o ile przedsięwzięcie będzie obejmowało budowę, a nie jedynie adaptację istniejących budynków).

Na etapie organizacji budowy powinno się zapewnić odpowiednie warunki sanitarne pracownikom (np. poprzez ustawienie kabin przewoźnych). Jak we wszystkich przedsięwzięciach, gdzie w grę wchodzi wzrost ilości turystów w otoczeniu należy się spodziewać zanieczyszczenia wód w skali zależnej od nasilenia ruchu.

- oddziaływanie mieszane, długoterminowe (w przypadku wprowadzenia trwałych zmian (kąpieliska, miejsca przebywania turystów) lub chwilowe (tylko w okresie realizacji)

#### ***Wpływ na stan zanieczyszczenia powietrza***

Może nastąpić niewielkie pogorszenie jakości powietrza atmosferycznego w trakcie realizacji inwestycji i w okresie eksploatacji (głównie w okresie letnim) poprzez emisję pyłów i gazów z silników samochodów. Emisje będą mieć głównie charakter niezorganizowany i nie przewidyuje się ponadnormatywnego oddziaływania na stan powietrza w okolicy .

- oddziaływania mieszane (w tym wtórne), długoterminowe

#### ***Hałas i wibracje***

Wpływ tej grupy przedsięwzięć rewitalizacyjnych na klimat akustyczny będzie się przejawiał głównie w trakcie realizacji i będzie przejściowy. Gwar i głośne zachowania turystów mogą płoszyć zwierzęta, niemniej, należy wspomnieć, że w bezpośrednim otoczeniu przedsięwzięcia znajduje się szkoła i przedszkole.

- oddziaływania zarówno krótkotrwałe (w przypadku wykonywania robót o charakterze budowlanym i adaptacyjnym) oraz długoterminowe (hałas „turystyczny”) o zmiennym natężeniu w zależności od zainteresowania i pór roku.

#### ***Wpływ na glebę i rzeźbę terenu***

Wpływ na glebę uzależniony od stopnia prac wchodzących w skład przedsięwzięcia. Przejściowe oddziaływania na powierzchnię ziemi będzie miało miejsce w trakcie prac budowlanych czy adaptacyjnych.

W przypadku budowy miejsc parkingowych i postojowych dla powierzchni >0,1 ha należy zaprojektować te tereny w sposób uwzględniający podczyszczanie wód opadowych w separatorach ropopochodnych.

Racjonalna gospodarowanie obiektami o charakterze turystycznym pozwoli zachować właściwy chemizm gleb i zapobiegać jej degradacji.

- oddziaływanie mieszane, długoterminowe

#### ***Wpływ na krajobraz***

Na etapie realizacji oddziaływanie krótkotrwałe, niekorzystne i przemijające związane z sprzętem budowlanym

Wpływ na krajobraz będzie korzystny, jeśli obiekty turystyczno-gastronomiczne będą odpowiednio wkomponowane w otoczenie. Lokalizacja usług turystycznych może wpływać na ogólny widok otaczającego terenu przyrodniczego, jednak nie planuje się wysokich ani wielkich gabarytowo obiektów, które mogłyby przesłaniać piękne przyrodniczo widoki.

- oddziaływanie krótkookresowe na etapie realizacji i pozytywne długoterminowe w fazie eksploatacji.

#### ***Wpływ na klimat***

Przedsięwzięcia przewidziane do realizacji w turystyce nie będą mieć wpływu na klimat.

W ramach odpowiedzi na zmiany klimatu obiekty powinny być projektowane w sposób zabezpieczający przed skutkami powodzi. Niezbędne jest takie rozplanowanie obiektów, aby nie były lokalizowane blisko koryta rzeki.

#### ***Wpływ na zabytki***

Brak oddziaływania

#### ***Wpływ na zasady odprowadzania i oczyszczania ścieków***

Nie przewiduje się, aby przedsięwzięcie negatywnie oddziaływało na sposób odprowadzania ścieków. Należy uwzględnić odpowiednią ilość sanitariatów w celu obsługi miejsc o charakterze turystycznym.

#### ***Wpływ na gospodarkę odpadami***

W przypadku prawidłowo prowadzonej gospodarki odpadami na etapie realizacji i eksploatacji tj. gospodarka odpadami musi być uporządkowana, z zaprojektowaniem odpowiedniej ilości pojemników do gromadzenia odpadów, systematycznego ich opróżniania tak, aby nie zalegały bezpośrednio na powierzchni ziemi. Przy zastosowaniu ww. zaleceń i oczywiście ich przestrzeganiu) oddziaływanie będzie niewielkie lub nie będzie występować.

#### ***Wpływ na ochronę kopalni***

Brak oddziaływania.

#### ***Wpływ na ryzyko zagrożenia powodziowego***

Brak oddziaływania. Teren objęty rewitalizacją leży poza obszarem zagrożenia powodziowego (zgodnie z danymi udostępnionymi na stronie [www.isok.gov.pl](http://www.isok.gov.pl)), niemniej ze względu na historię podtopień na terenie gminy należy wziąć pod uwagę możliwe ryzyko i zapewnić właściwe skanalizowanie rewitalizowanego obiektu, a także zadbać o odpowiednią ilość sanitariatów (a w przypadku urządzeń przenośnych o ich terminowe serwisowanie).

#### ***Wpływ na ryzyko wystąpienia poważnych awarii***

Brak oddziaływania.

**Przedsięwzięcie nr 11 - Śladami dinozaurów nad zaporą Wióry - Bałtów - Doły Biskupie ścieżka rowerowa - lub szlak turystyczny.**



Rysunek - Lokalizacja miejscowości między którymi mają przebiegać wycieczki rowerowe/ turystyczne w ramach przedsięwzięcia nr 11 na tle Obszaru NATURA 2000 Wzgórze Kunowskie PLH260039

Oddziaływanie na poszczególne komponenty środowiska będzie bardzo podobne jak przypadku przedsięwzięcia nr 8.

***Wpływ na różnorodność biologiczną***

W ramach projektu rewitalizacyjnego nie przewiduje się ingerencji w różnorodność biologiczną. Organizowane wycieczki prawdopodobnie będą się odbywać po istniejących drogach.

***Wpływ na chronione gatunki zwierząt i roślin i grzybów, Obszary Natura 2000***

Biorąc pod uwagę, że planowana trasa wycieczek może przebiegać przez Obszar NATURA 2000, na etapie ich planowania i realizacji należy wdrażać działania mające na celu minimalizację wpływu przedsięwzięcia na cele ochrony obszarów NATURA 2000. Właściwe oznakowanie (informacje o formach ochrony przyrody na danym terenie), wyposażenie w odpowiednią infrastrukturę (miejsca postoju wyposażone w śmietniki). Pozytywne oddziaływanie może się wiązać polepszeniem wiedzy ludzi nt. form ochrony przyrody w otoczeniu.

– oddziaływanie mieszane

***Wpływ na drożność korytarzy ekologicznych***

Brak wpływu na drożność korytarzy ekologicznych - brak w bezpośrednim otoczeniu.

***Wpływ na zdrowie i warunki życia mieszkańców***

Brak negatywnego wpływu na zdrowie i warunki życia mieszkańców. Polepszeniu ulegnie świadomość mieszkańców, jak i wzrośnie liczba możliwych sposobów spędzania czasu na świeżym powietrzu, co wypływa na ogólny dobrostan.

- oddziaływania pozytywne, długoterminowe.

#### ***Wpływ na wody powierzchniowe i podziemne***

W ramach tego przedsięwzięcia rewitalizacyjnego nie będzie miał miejsca wpływ na wody powierzchniowe.

- oddziaływanie neutralne

#### ***Wpływ na stan zanieczyszczenia powietrza***

Brak oddziaływania na stan zanieczyszczenia powietrza.

#### ***Hałas i wibracje***

Hałas w ramach przedmiotowego przedsięwzięcia będzie spowodowany głównie obecnością turystów.

- oddziaływanie długoterminowe (hałas „turystyczny”) o zmiennym natężeniu w zależności od zainteresowania i pór roku.

#### ***Wpływ na glebę i rzeźbę terenu***

Brak wpływu na glebę i rzeźbę terenu.

#### ***Wpływ na krajobraz***

Brak oddziaływania na krajobraz.

#### ***Wpływ na klimat***

Przedsięwzięcia przewidziane do realizacji w turystyce nie będą mieć wpływu na klimat.

W ramach odpowiedzi na zmiany klimatu obiekty a także trasa szlaku/ścieżki powinny być projektowane w sposób zabezpieczający przed skutkami powodzi.

#### ***Wpływ na zabytki***

Przy właściwym oznakowaniu i zadbaniu o informacje jak korzystać z zabytkowych obiektów – nie przewiduje się negatywnego oddziaływania przedsięwzięcia na zabytki.

#### ***Wpływ na zasady odprowadzania i oczyszczania ścieków***

Brak oddziaływania.

#### ***Wpływ na gospodarkę odpadami***

W przypadku prawidłowo prowadzonej gospodarki odpadami na etapie realizacji i eksploatacji przedsięwzięcie to nie będzie miało wpływu na gospodarkę odpadami w okolicy.

#### ***Wpływ na ochronę kopalni***

Brak oddziaływania.

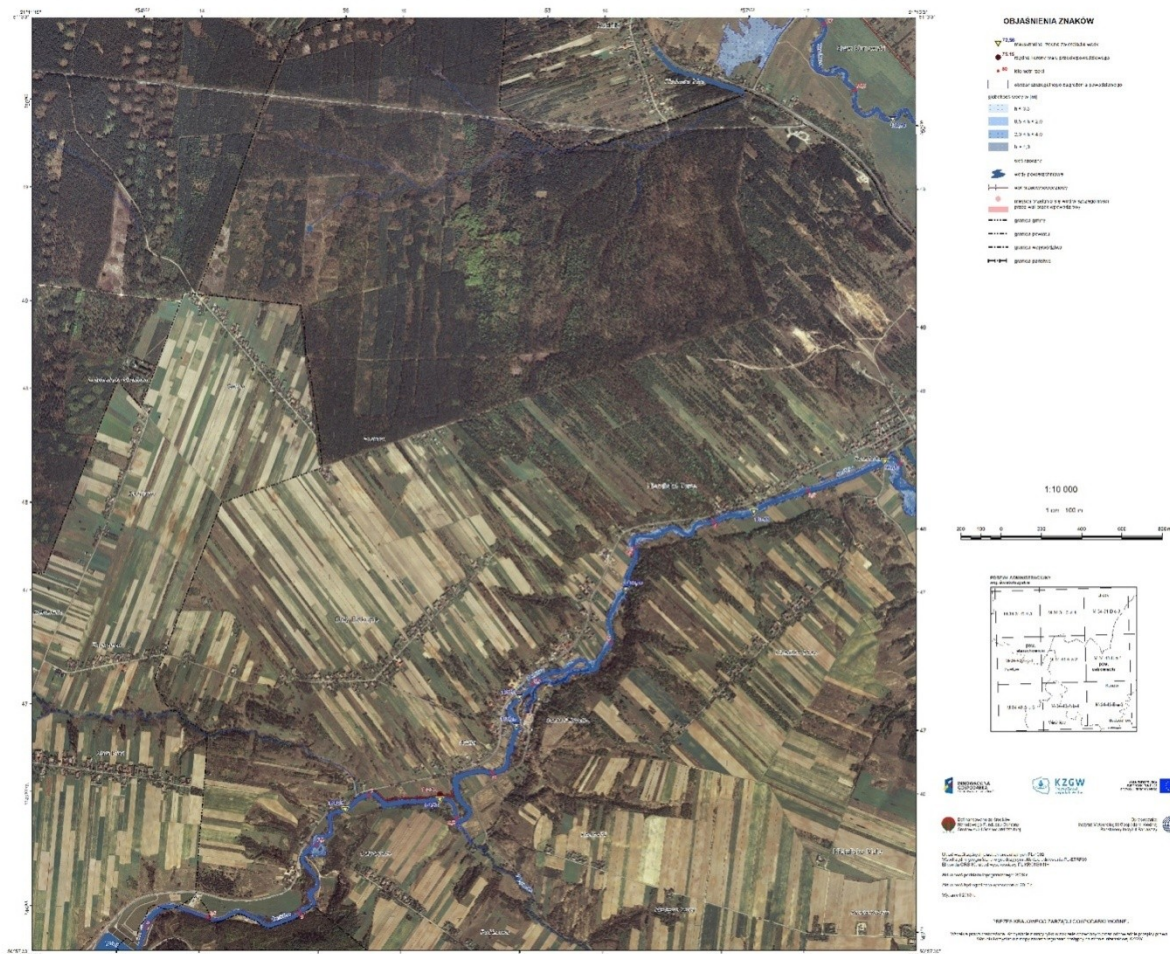
#### ***Wpływ na ryzyko zagrożenia powodziowego***

Brak oddziaływania. Teren objęty rewitalizacją leży poza obszarem zagrożenia powodziowego (zgodnie z danymi udostępnionymi na stronie [www.isok.gov.pl](http://www.isok.gov.pl)), niemniej ze względu na historię podtopień na terenie gminy należy wziąć pod uwagę możliwe ryzyko i wytyczyć trasy w sposób uwzględniający powyższe ryzyko.

#### ***Wpływ na ryzyko wystąpienia poważnych awarii***

Brak oddziaływania





Rysunek - Lokalizacja głównych obiektów rewitalizacyjnych względem obszarów zagrożenia powodziowego - niskie prawdopodobieństwo, raz na 500 lat (Q 0,2%) - Dolina Świśliny i Posiadłość Witulina a na południe zapora Wióry(źródło: [www.mapy.isok.gov.pl](http://www.mapy.isok.gov.pl))

Zgodnie z danymi udostępnionymi w ramach projektu „Informatyczny System Osłony Kraju przed nadzwyczajnymi zagrożeniami” (ISOK) na terenie gminy zdarzają się lokalne podtopienia, natomiast rewitalizacji – w tym Nietulisko Duże (obszar starej walcowni), Doły Biskupie oraz teren po byłej Fabryce Maszyn Rolniczych AGROMET w Kunowie leżą poza obszary, na których prawdopodobieństwo wystąpienia powodzi jest niskie i wynosi raz na 500 lat (Q 0,2%); średnie i wynosi raz na 100 lat (1%) oraz jest wysokie i wynosi raz na 10 lat (Q 10%).

W ramach ochrony przeciwpowodziowej gminy na rzece Świślinie (bezpośrednio przy granicy z Gminą Kunów) znajduje się zbiornik retencyjny „Wióry”. Celem zbiornika jest ochrona przed powodzią i wyrównanie przepływów poniżej zbiornika oraz wykorzystanie energetyczne. Zapora o wysokości 21 m znajduje się kilka kilometrów powyżej miejscowości Doły Biskupie.

Dla otoczenia zbiornika Wióry nie stworzono map ryzyka i zagrożenia powodziowego.